



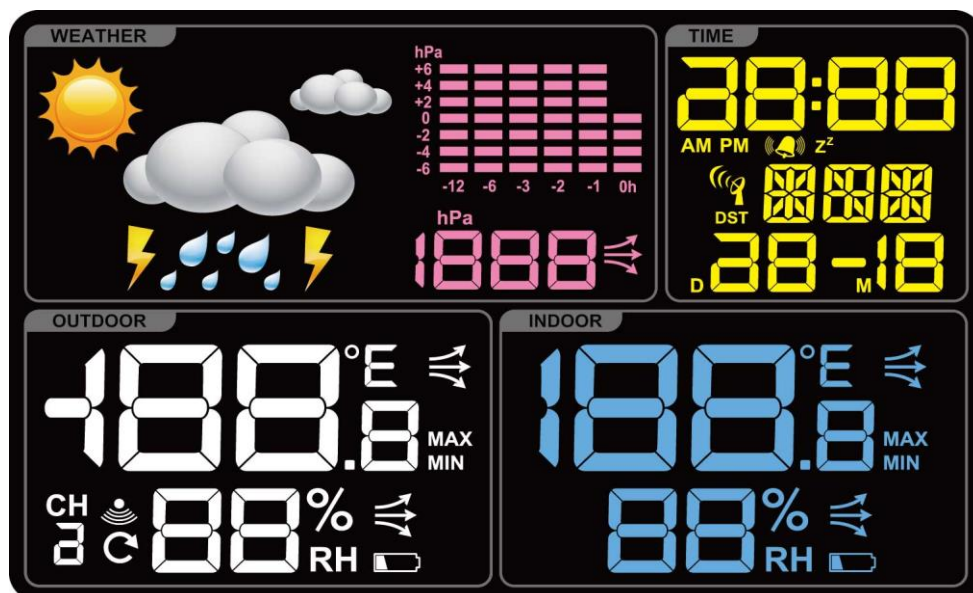
Funkciók:

- Naptár (Dátum/hónap, 2000-2099 Alapértelmezett év 2016)
- Beltéri hőmérséklet és páratartalom
- Kültéri hőmérséklet és páratartalom
- 12/24 óra időformátum választható
- Riasztás és szundi function
- Alacsony elemszint ikon
- Időjárás-előrejelzés: napos, részben napos, felhős, esős és viharos
- Maximális és minimum hőmérséklet/páratartalom
- 7 nyelv a héten napjára (GER, ITA, DUT, SPA, DAN, ENG, FRA)
- Időzóna: -12/+12HR
- DCF rádióóra vevő funkció
- Fehér háttérvilágítás

Elemek:

Vevő: 2x AAA (csak biztonsági mentéshez) / TX960-TH érzékelő: 2x AAA (nem tartozék)

LCD kijelző:



Gyors beállítás

- Tartsa egymás mellett az időjárás-állomást és a vezeték nélküli kültéri adókészüléket.
- Győződjön meg arról, hogy a Csatorna választó kapcsoló érzékelője 1 pozícióban van.
- Nyissa ki az elem tartó tetejét, a vezeték nélküli kültéri adó hátulján, és helyezzen 2 x AAA új alkáli elemeket az elemtartóba. Helyezze vissza az elem tartó tetejét.
- Csatlakoztassa a mellékelt tápegységet a meteorológiai állomás hátulján lévő aljzathoz, vagy használhatja az elemeket: Nyissa ki az elem tartó tetejét az időjárás-állomás hátulján, és helyezzen 2x AAA új alkáli elemeket az elemtartóba. Helyezze vissza az elem tartó tetejét. Kérjük, vegye figyelembe, hogy elemekkel a háttérvilágítás mindig ki van kapcsolva, és meg kell nyomnia a "SNOOZE /LIGHT" gombot a háttérvilágítás 10 másodpercig való bekapcsolásához.
- Győződjön meg arról, hogy az 1-es csatorna megjelenik az időjárás-állomáson. Az időjárás-állomás néhány másodpercen belül adatjelet kap a kültéri adótól.
- Helyezze kültéri adóját száraz és árnyékos területre, amint az időjárás-állomás megkapja az érzékelő adatait.

Bekapcsolás:

- A teljes kijelző megjelenik 2 másodpercig.
- Az időjárás-állomás elindítja a vezeték nélküli érzékelőt keresését 433 MHz-en keresztül.
- Ha a kültéri hőmérséklet 3 perc elteltével nem jelenik meg, tartsa lenyomva a "CH" gombot a főegységen a kültéri érzékelő kereséséhez. Ezután nyomja meg az érzékelő "TX" gombját a jel küldéséhez. Ha még mindig nem kapja meg a kültéri hőmérsékletet, vegye ki az elemeket az adóból, és ismétlje meg a folyamatot az első lépéstől.

Érzékelő vétel

- Nyomja meg és tartsa lenyomva a **CH/+** gombot 3 másodpercig, miközben egy üres csatornát néz az érzékelő kereséséhez.
- A jelerősség ikon villogni fog, amíg az érzékelő jel nem érkezik meg, vagy 3 percig, ha nincs jel.

További érzékelők hozzáadása

- Győződjön meg arról, hogy a 2- es vagy 3-as csatorna megjelenik az időjárás-állomáson. Nyomja meg a "CH" gombot az időjárás-állomás csatornáinak cseréjéhez.
- Győződjön meg arról, hogy az érzékelő csatornaválasztó kapcsolója 2 vagy 3 pozícióban van

- Miután a meteorológiai állomás és az érzékelő csatorna számai azonosak, folytassa az elem fedelének kinyitásával a vezeték nélküli érzékelő hátulján, és helyezzen be 2 x AAA új alkáli elemeket az elemtartóba. Helyezze vissza az elemtartó fedelét.
- Az időjárás-állomás néhány másodpercen belül megkapja az adat jelet a kültéri adótól.
- Helyezze kültéri adóját száraz és árnyékolt területre, amint az időjárás-állomás megkapja az érzékelő adatait.

Megjegyzés:

- Ha a meteorológiai állomást 2 vagy 3 adóval használják, nyomja meg rövidesen a "CH" gombot az 1. csatorna, a 2. csatorna, a 3. csatorna vagy a ciklikus megjelenítéséhez.
- A ciklikus kijelzőn a csatorna 25 másodpercenként változik, az összes csatorna rövid idő alatt megjelenik.

Érzékelők törlése / csatornák törlése

- Nyomja meg és tartsa lenyomva a "CH" gombot 3 másodpercig, hogy törölje az aktuális csatornát az újbóli regisztrációhoz

Megjelenítés / Billentyűk részletei:

Hat funkciógomb van:



A teljes jelerősségű DCF jelzésű ikon jelenik meg a képernyőn, ha az automatikus idő fogadása sikeres.

- Normál megjelenítési módban nyomja meg ezt a "-/RCC" gombot az időkeresés (DCF) elindításához/leállításához.
- A torony ikonja nem villog, ha az állomás megkapta a DCF jelet.
- Ha nincs torony ikon, az állomás nem kapott jelet.

Helyezze át az állomást a jobb jelvétele érdekében, és várjon egy éjszakát.

automatikusan megkapja az órákat: A napi órákban 1:00,2:00,3:00,4:00,5:00 DCF jelet automatikusan megkapja.

Ha a mértékegység nyári időszámítás akkor a képernyőn megjelenik a "DST" ikon.

- Ha nincs jel vagy túl sok interferencia, a vevő csak 2 percig lesz bekapcsolva.
- Ha a jel jó, akkor 2-3 perc alatt megkapja a jelet.
- Ha a jel nem megfelelő, akkor legfeljebb 10 percig próbál fogadni jelet.

Kézi időbeállítás:

- Nyomja meg és tartsa lenyomva a "SET" gombot 3 másodpercig normál megjelenítési módban az időbeállítási módba való belépéshez .
- 12hr / 24Hr villogni fog. Nyomja meg a "+" vagy a "-" gombot a 12 órás vagy 24 órás időformátum közötti kiválasztásához. Nyomja meg a "SET" gombot a megerősítéshez és a folytatáshoz.
- A time zóna villogni fog a kijelzőn. Nyomja meg a "+" vagy a "-" gombot a kívánt időzóna beállításához (beállítási tartomány 0~+12,0~-12). Nyomja meg a "SET" gombot a megerősítéshez és a folytatáshoz.
- Az óra jelzés villogni fog. Nyomja meg a "+" vagy a "-" gombot az óra kiválasztásához. Nyomja meg a "SET" gombot a megerősítéshez és a folytatáshoz.
- A perc villogni fog. Nyomja meg a "+" vagy a "-" gombot a perc kiválasztásához. Nyomja meg a "SET" gombot a megerősítéshez és a folytatáshoz.
- Az év villogni fog. Nyomja meg a "+" vagy a "-" gombot az év kiválasztásához. Nyomja meg a "SET" gombot a megerősítéshez és a folytatáshoz.
- A hónap villogni fog. Nyomja meg a "+" vagy a "-" gombot a hónap kiválasztásához. Nyomja meg a "SET" gombot a megerősítéshez és a folytatáshoz.
- A dátum villogni fog. Nyomja meg a "+" vagy a "-" gombot a dátum kiválasztásához. Nyomja meg a "SET" gombot a

megeősítéshez és a folytatáshoz. A hét napja automatikusan be lesz állítva év, hónap, dátum után.

- A nyelv villogni fog, az alapértelmezett a GER. Nyomja meg a "+" vagy a "-" gombot a vágnyelv kiválasztásához: GER, FRE, ITA, DUT, SPA, DAN, ENG. Nyomja meg a "SET" gombot a megeősítéshez és a folytatáshoz.


	ENGLISH	GERMAN	FRENCH	ITALIAN	DUTCH	SPANISH	DANISH
WEEK	ENG	GER	FRE	ITA	DUT	SPA	DAN
MON	MON	MON	LUN	LUN	MAA	LUN	MAN
TUE	TUE	DIE	MAR	MAR	DIN	MAR	TIR
WED	WED	MIT	MER	MER	WOE	MIE	ONS
THU	THU	DON	JEU	GIO	DON	JUE	TOR
FRI	FRI	FRE	V'EN	V'EN	V'RI	V'IE	FRE
SAT	SAT	SAM	SAM	SAB	ZAT	SAB	LOR
SUN	SUN	SON	DIM	DOM	ZON	DOM	SON

- A légnyomás értéke villogni fog. Nyomja meg a "+" vagy a "-" gombot a légnyomás relatív értékének megadásához. A relatív légnyomást a helyi meteorológiai szolgálattól lehet igényelni. Nyomja meg a "SET" gombot a normál megjelenítési mód megeősítéséhez és visszatéréséhez.

Megjegyzés:

- Ha 20 másodperc alatt nem nyomnak meg gombokat, a készülék visszatér a normál megjelenítési módba, tükrözve a felhasználó által az időzített idő előtt végrehajtott módosításokat.
- +/- gombok: Nyomja meg egyszer az 1 egységgel történő beállításához, vagy tartsa lenyomva a gyors görgetéshez.

Az ébresztő aktiválása és inaktíválása

- Nyomja meg egyszer a "ALARM" gombot a riasztási módba való belépéshez, és az "ALM" megjelenik a kijelzőn.
- Nyomja meg a "+" vagy a "-" gombot a riasztás aktiválásához vagy kikapcsolásához. A riasztás ikonja  mindaddig folyamatosan megjelenik, amíg a riasztás aktíválva van, és a riasztás ikonja a riasztás kikapcsolása után már nem jelenik meg.
- Nyomja meg ismét az "ALARM" gombot a normál megjelenítési mód megeősítéséhez és visszatéréséhez. Az "ALM" már nem jelenik meg a kijelzőn.

Riasztási beállítás

- Nyomja meg és tartsa lenyomva az "ALARM" gombot 3 másodpercig normál megjelenítési módban a riasztási beállítási módba való belépéshez.
- A riasztási óra villogni kezd. Nyomja meg a "+" vagy a "-" gombot a riasztás órájának kiválasztásához. Nyomja meg az "ALARM" gombot a megeősítéshez és a folytatáshoz.
- A riasztási percek villogni fognak. Nyomja meg a "+" vagy a "-" gombot a riasztási perc kiválasztásához. Nyomja meg az "ALARM" gombot a normál megjelenítési mód megeősítéséhez és visszatéréséhez.

Megjegyzés:

- Ha 20 másodperc alatt nem nyomnak meg gombokat, a riasztási beállításról visszatér a kezdő megjelenítési módba, tükrözve a felhasználó által az időzített időszak előtt végrehajtott módosításokat.
- +/- gombok: Nyomja meg egyszer az 1 egységgel történő beállításához, tartsa lenyomva a gyors görgetéshez
- Amikor megszólal a riasztás, 2 percig folytatódik, majd teljesen kikapcsol.

Szundi funkció

- Nyomja meg a **"SNOOZE/LIGHT"** gombot, és a fehér háttérvilágítások 10 másodpercig aktiválódnak.
- Amikor megszólal a riasztás, nyomja meg a **"SNOOZE/LIGHT"** gombot a szundi 10 percig történő aktiválásához. A riasztás ikonja villog, amikor a szundi funkció aktív.

Megjegyzés:

- A riasztás egy napra való kikapcsolásához, nyomja meg bármelyik gombot, kivéve a **"SNOOZE / LIGHT"** gombot. Ekkor a riasztás ikonja nem villog.

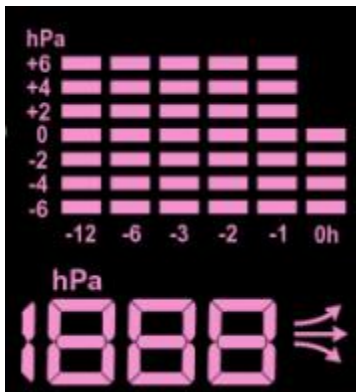
Háttérvilágítás funkció

- Az adapterrel a kijelzőn mindig bekapcsolva lesz a háttérvilágítás.
- Adapter nélkül nyomja meg a **"SNOOZE/LIGHT"** gombot a háttérvilágítás 10 másodpercig való bekapcsolásához.

MAX/MIN értékek:

- Normál megjelenítési módban a **"MIN/MAX"** gombot a maximális hőmérséklet/páratartalom megjelenítéséhez. Nyomja meg még egyszer a **"MIN/MAX"** gombot a minimális hőmérséklet/páratartalom megjelenítéséhez.
- Nyomja meg és tartsa lenyomva a **"MIN/MAX"** gombot 3 másodpercig a megfelelő felületen a max vagy a min hőmérséklet/páratartalom memória törléséhez.
- 5 másodperc elteltével a kijelző visszatér a normál megjelenítési módba.
- A MIN/MAX értékek is automatikusan törlődnek minden éjfélkor (0:00).

Barométer és bar előzmény adatai az elmúlt 12 órás légnyomásról



- A légnyomás előzményei a hPa-ban jeleníthetők meg az elmúlt 12 órából
- A sávdiaagram az elmúlt 12 órában 6 intervallumban jelzi a légnyomás-előzmények trendjét: 0h, -1h, -2h, -3h, -6h és -12h. A "0h" az aktuális teljes órás légnyomás-felvételt jelenti. Az oszlopok a "hPa" értéke (0, ±2, ±4, ±6) egy adott időpontban. A skála közepén lévő "0" egyenlő az aktuális nyomással, és minden változás (±2, ±4, ±6) azt mutatja, hogy a múltbeli nyomást milyen magas vagy alacsony a "hPa" -ban a jelenlegi nyomáshoz képest.

- A pontos barometrikus nyomástrendek érdekében az időjárási állomásnak azonos magasságban kell lennie a felvételekhez (azaz nem szabad a földről a ház második emeletére mozgatni). Amikor a készüléket áthelyezik egy új helyre, törölje a leolvasásokat a következő 12 órából.

Időjárás-előrejelzés

5 Időjárás-előrejelzési szimbólumok jeleníthetők meg: napos, részben napos, felhős, esős, viharos



Jegyzet:

- Az időjárás-előrejelzést a hőmérséklet, a páratartalom és a légnyomás határozza meg. Előfordulhat, hogy az előrejelzési szimbólum nem egyezik az aktuális időjárással.

Hőmérséklet-változási egység

- Nyomja meg a "°C/°F" gombot a °C vagy °F hőmérsékleti egység kiválasztásához.

Alacsony elemszint jelző



A meteorológiai állomáson megjeleníti az alacsony akkumulátor állapot szimbólum, hogy emlékeztessen arra, hogy a meteorológiai állomás vagy a kültéri érzékelő elemeit cserélni kell.

- Akkumulátor ikon beltéri hőmérsékletnél – Cseréljen elemeket a beltéri egységben.
- Akkumulátor ikon kültéri hőmérsékletnél - Cseréljen elemeket a kültéri egységben.

A Technotrade kijelenti, hogy a WS 6449 és TX960-TH termékek megfelelnek a 2014/53/EU irányelv és a ROHS 2011/65/EK irányelv alapvető követelményeinek és egyéb vonatkozó rendelkezéseinek. Az eredeti uniós megfelelőségi nyilatkozat a következő címen található: www.technoline.de/doc/4029665064499

Előírások

- Átviteli frekvencia: 433 MHz
- Maximális átviteli power: 8 dBm
- AC/DC adapter: **HX0180500150A2E**

Beltéri hőmérséklet:

- Hőmérséklet tartomány = -9,9°C és 50°C között (14°F és 122°F között)
- Pontosság ± 1 Celsius 0°C és 50°C között (32°F és 122°F között)
- Felbontás = 0,1 Celsius fok
- 50°C (122°F) felett az LCD kijelzőn megjelenik a HI
- 9,9°C (14°F) alatt az LCD-n megjelenik az LO

Beltéri páratartalom:

- Üzemi páratartalom tartomány =20% RH és 95% között
- Pontosság +/- 5% RH
- Felbontás = 1 % RH

Kültéri hőmérséklet:

- Üzemi hőmérséklet-tartomány = -40°C és 60°C között (-40°F és 140°F között)
- Pontosság ± 1 Celsius fok 0°C és 50°C között (32°F to 122°F)
- Pontosság ±1,5 Celsius -40°C és 0°C (-40°F és 32°F) és 50°C és 60°C között (122°F to 140°F)
- Felbontás = 0,1 Celsius fok
- 60°C (140°F) felett az LCD kijelzőn megjelenik a HI
- 40°C (-40°F) alatt az LCD-n megjelenik az LO

Kültéri páratartalom:

- Páratartalom tartomány =20% RH -95%
- Pontosság +/- 5% RH
- Felbontás = 1 % RH

Alapértelmezett BEÁLLÍTÁS:

- Idő:00:00
- Hőmérséklet: °C
- Időjárás-előrejelzésikonok: pl. részben napos
- Német hét kijelző

Környezeti hatások

Az állomás a pontos időt vezeték nélküli technológiával szerzi be. Mint minden vezeték nélküli eszköz, a vételt a következő körülmények befolyásolhatják:

- nagy átviteli távolság
- közeli hegyek és völgyek
- autópálya, vasút, repülőterek, nagyfeszültségű kábel stb. közelében.
- építkezés közelében
- Magas épületek között
- betonépületek belsejében
- elektromos készülékek (számítógépek, TV-k stb.) és fémszerkezetek közelében
- mozgó járművek belsejében

Helyezze az állomást optimális jellel rendelkező helyre, azaz egy ablak közelébe és a fémfelületektől vagy elektromos készülékektől távol.

Óvintézkedések

- Ezt a főegységet csak beltérben szabad használni.
- Ne tegye ki az egységet túlzott erőnek vagy ütésnek.
- Ne tegye ki a készüléket szélsőséges hőmérsékletnek, közvetlen napfénynek, pornak vagy páratartalomnak.
- Ne merítse vízbe.
- Kerülje a korrózív anyagokkal való érintkezést.
- Ne dobja ezt a készüléket tűzbe, mert felrobbanhat.
- Ne nyissa ki a belső részt és ne babrálja meg a készülék egyetlen alkatrészét sem.

Akkumulátorok biztonsági figyelmeztetései

- Csak alkáli elemeket használjon újratölthető elemeket nem.
- Az elemeket megfelelően szerelje fel a polarítások (+/-) megfelelő összeillesztésével.
- Mindig cserélje ki az elemek teljes készletét.
- Soha ne keverje össze a használt és az új akkumulátorokat.
- Azonnal vegye ki a lemerült elemeket.
- Vegye ki az elemeket, ha nincs használatban.
- Ne töltsen fel újra, és ne dobja az elemeket tűzbe, mert az elemek felrobbanhatnak.
- Győződjön meg arról, hogy az elemeket fémtárgyaktól távol tárolják, mivel az érintkezés rövidzárlatot okozhat.
- Kerülje az akkumulátorok szélsőséges hőmérsékletnek vagy páratartalomnak vagy közvetlen napfénynek való kitenni.
- Tartsa az összes elemet gyermekektől elzárva. Lenyelve fulladásveszélyes.

A terméket csak a rendeltetésének megfelelően használja!

A vámnak az elemekre vonatkozó törvény szerinti mérlegelése



A régi akkumulátorok nem tartoznak a háztartási hulladékhoz, mert károsíthatják az egészséget és a környezetet. A használt elemeket ingyenesen visszaküldheti kereskedőjéhez és gyűjtőhelyére.

Végfelhasználóként a törvény kötelezte el magát amellet, hogy visszahozza a szükséges elemeket a forgalmazókhoz és egyéb gyűjtőpontokhoz!

A vámnak az elektromos készülékek törvénye szerinti mérlegelése



Ez a szimbólum azt jelenti, hogy az általános háztartási hulladéktól elkülönített elektromos eszközöket el kell dobnia, amikor eléri hasznos élettartamának végét. Vigye el egységét a helyi hulladékgyűjtő pontra vagy újrahasznosító központba. Ez vonatkozik az Európai Unió valamennyi országára és más, külön hulladékgyűjtési rendszerrel rendelkező európai országokra is.